

# RELATÓRIO DE ATIVIDADES E CONTAS 2020



associação  
**AUXÍLIO & AMIZADE**

Nos termos do n.º 1 do Artº 18º dos Estatutos e para cumprimento do disposto no n.º 2, alínea b) do Art.º 32º dos Estatutos de Instituição Particular de Solidariedade Social, o Conselho Diretor apresenta o Relatório de Atividades e de Contas e o Parecer do Conselho Fiscal referentes ao exercício de 2020, a fim de serem discutidos e votados pela Assembleia Geral da Associação Auxílio e Amizade.

Lisboa, 6 de março de 2021

## **Enquadramento**

O presente relatório procura apresentar o conjunto de atividades que se realizaram ao longo de 2020 na Associação Auxílio e Amizade.

A Associação Auxílio e Amizade (AAA), fundada a 18 de Dezembro de 2001, é uma Instituição Particular de Solidariedade Social (Insc. nº 90/02 – D.R. III série nº 250 de 29/10/2002), sem fins lucrativos, reconhecida como Pessoa Coletiva de Utilidade Pública com o NIPC 505850117.

A AAA surgiu da vontade de cerca de 56 pessoas que quiseram colocar-se ao serviço dos mais necessitados.

### **Missão:**

Desenvolver todo o esforço por atender aqueles que apresentam carências e dificuldades sociais e com eles procurar atingir o potencial de melhoria da sua dignidade como pessoa. Motivamos os nossos utentes a acreditarem que são capazes de transformar as suas vidas e auxiliamo-los na construção do caminho para a sua felicidade, oferecendo-lhes através da Amizade os meios para alcançarem os seus objetivos.

### **Visão:**

Auxílio ao maior número de pessoas carenciadas. Ser uma instituição com credibilidade e respeitada pelos cidadãos.

### **Valores:**

- Dignidade da pessoa Humana
- Respeito pela pessoa
- Igualdade
- Solidariedade
- Amizade
- Privacidade e Confidencialidade
- Autonomia e Participação



## DIREÇÃO DE AÇÃO SOCIAL

### 1. Área Social

<b>Atividades de Ação Social</b>	<b>Frequência</b>	<b>Var. em relação a 2019</b>
Visitas Domiciliárias:		
- de Diagnóstico (1ª vez)	0	-11
- de Acompanhamento	0	-7
Atendimento Social às Famílias:		
- 1ª vez	31	+17
- Acompanhamento	40	-4
<b>Total</b>	<b>71</b>	<b>+13</b>
Apoio à Procura de Emprego/Formação	12	0
Apoio à Procura de Alojamento	10	----
Apoio / Visita a Idosos ou Pessoas Vulneráveis:		
- Visitas ao domicílio	0	0
- Acompanhamento ao exterior	7	-3
- Visitas ao hospital	0	-3
- Visitas a lares (integradas na Distribuição Mensal)	2	+2
<b>Nº de utentes: 3</b>		0
<b>Nº voluntários: 1</b>		-1
<u>Reuniões internas:</u>		
Projeto BIP/ZIP Estamos Juntos! Ação Social	3 18	-1 -10

<b>“Espaço Saúde”</b>		<b>Utentes AAA</b>	<b>Var. em relação a 2019</b>	<b>Sócios / Voluntários</b>	<b>Var. em relação a 2019</b>	<b>Público Geral</b>	<b>Var. em relação a 2019</b>	<b>Total</b>
<b>Osteopatia</b>	Nº Clientes	5	-2	11	-6	5	-7	<b>21</b>
	Frequência	12	-28	40	-61	10	-12	<b>62</b>
<b>Medicina Tradicional Chinesa</b>	Nº Clientes	4	-6	6	-12	4	-4	<b>14</b>
	Frequência	19	-104	20	-132	14	-33	<b>53</b>
<b>Psicologia</b> (Acompanhamento Psicológico + Ludoterapia + Aconselhamento Parental)	Nº Clientes	39	+18	9	-3	0	0	<b>48</b>
	Frequência	718	+514	194	+43	0	0	<b>912</b>

É de salientar este ano a diminuição muito acentuada do número de consultas (menos 370 consultas) de Osteopatia e de Medicina T. Chinesa, realizadas no Espaço Saúde da AAA, devido à pandemia.

No entanto, devido ao impacto que a pandemia causou ao nível da saúde mental, tivemos um aumento no número de utentes da AAA a beneficiar das consultas de Psicologia Clínica, refletindo-se num aumento muito elevado de consultas de acompanhamento psicológico e sessões de aconselhamento parental para os utentes (+514) comparando com o ano anterior. No total, esse aumento praticamente triplicou comparando com 2019 (+557 consultas/sessões).

### **1.1. Apoio em Géneros Alimentares:**

As famílias que apoiamos com géneros alimentares residem sobretudo nas Freguesias de: Santa Maria Maior e Penha de França.

Manteve-se a Distribuição Mensal Regular mas com alterações em virtude da pandemia: ao domicílio (em parceria com a SOS Vizinhos); em pontos de distribuição próximos das moradas das famílias (para evitar deslocações das famílias); e no armazém para as restantes, com os produtos provenientes sobretudo do Banco Alimentar Contra a Fome (BACF), mas também de donativos de empresas e particulares.



A Distribuição Trissemanal de “Frescos” manteve-se: à 2ª feira distribuição de “Frescos” provenientes do BACF e do Pingo Doce; à 4ª e à 6ª feira distribuição de “Frescos” provenientes apenas do Pingo Doce.

Salienta-se ao nível dos géneros alimentares recebidos/doados este ano: a falta de bebidas sem lactose/vegetais, carne/peixe, ovos; e o excesso de pão.

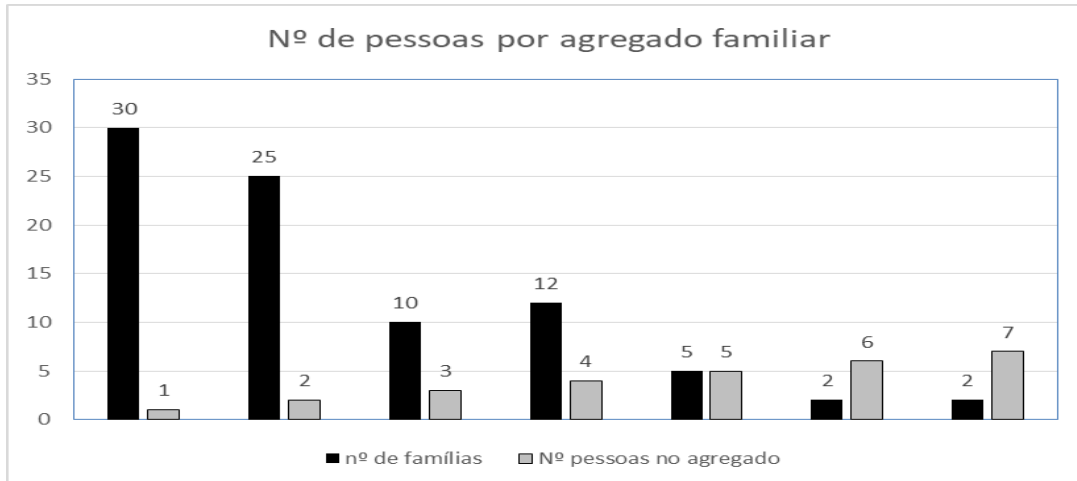
<b>Distribuição de Géneros Alimentares</b>	<b>Nº de Famílias</b>	<b>Variação em relação a 2019</b>
Distribuição <u>Trissemanal</u> de “Frescos” [Géneros Alimentares Perecíveis]	<b>35 / semana</b> (média)	+10
Distribuição <u>Mensal</u> Regular [Géneros Alimentares Não Perecíveis]		
- Ao domicílio	<b>20 / mês</b> (média)	-5
- Nos locais de distribuição	<b>25 / mês</b> (média)	+25
- No armazém	<b>27 / mês</b> (média)	-13
Cabazes de Natal	86	+6
Lanches de Natal	30	-6

Ao contrário dos anos anteriores, este ano verificou-se um aumento do número de famílias com apoio alimentar sobretudo pelo agravamento das condições sociais devido à pandemia Covid-19. Essas famílias foram-nos encaminhadas pelas entidades parceiras e também pela Rede de Emergência Alimentar (criada para enfrentar as situações de fome provocadas pela pandemia) à qual a AAA se associou.

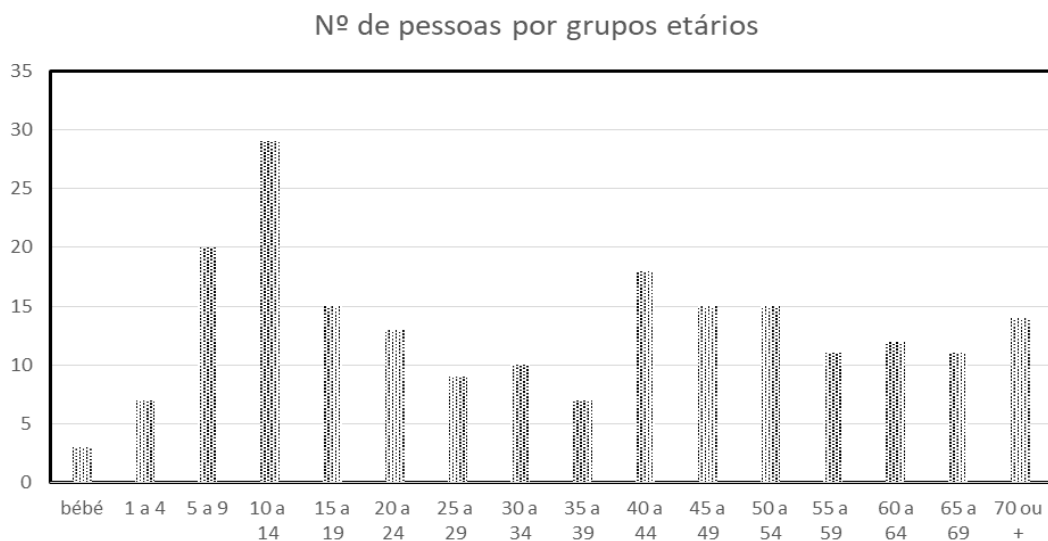
<b>Utentes</b>	<b>Nº (média)</b>	<b>Variação em relação a 2019</b>
Total de <b>Famílias</b>	<b>86</b>	+13
Total de <b>Pessoas</b>	<b>209</b>	+28
Bebés (0-2 anos)	7	+6
Crianças (3-12 anos)	51	+6
Jovens (13-17 anos)	17	+2
Adultos (18-64 anos)	112	+12
Idosos (>65 anos)	22	+2

### 1.1.1. Características da população alvo:

A maioria dos agregados familiares (64%) apoiados regularmente com géneros alimentares em 2020 são compostos por duas pessoas ou apenas por uma pessoa (conforme gráfico abaixo).

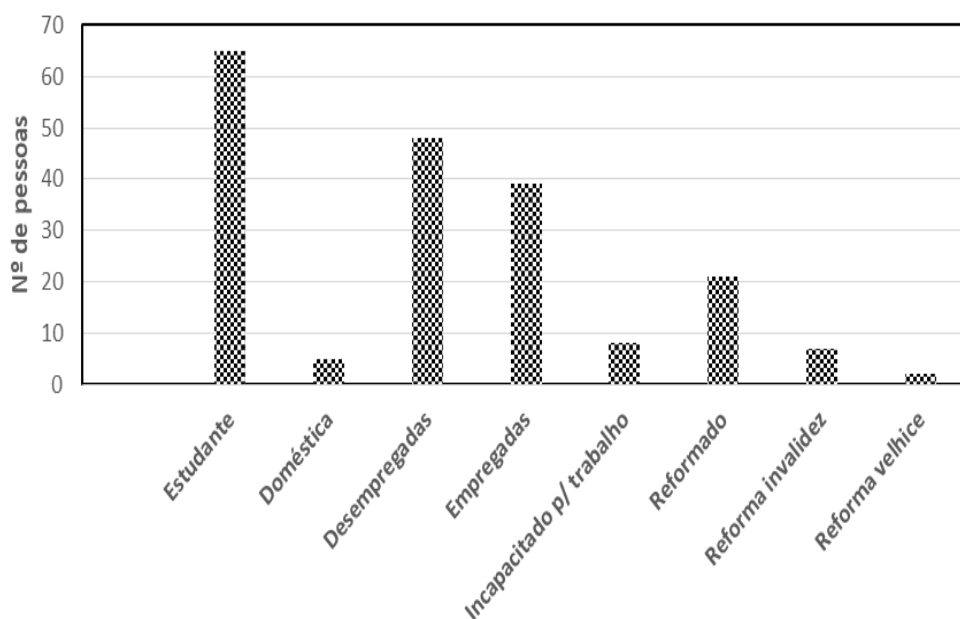


Pelo gráfico seguinte podemos verificar que há uma grande quantidade de crianças e jovens nos agregados familiares, mas ainda assim inferior aos anos anteriores e decrescendo de ano para ano; 61 utentes (34%) encontram-se entre os 1 e os 19 anos, com grande incidência na faixa etária dos 10 aos 14 anos.



Os 110 adultos em idade activa correspondem a 53% da população. Destes, cerca de metade encontram-se em situação de desemprego e menos de um quarto encontram-se empregados. Neste último caso, é de salientar que o posto de trabalho assalariado não é garantia de isenção de pobreza.

### Situação profissional dos Elementos das Famílias



A **maioria dos utentes da AAA (56%)** podem considerar-se como **população vulnerável** uma vez que se trata de estudantes/menores de idade e pensionistas/reformados/incapacitados para o trabalho. Esta população não tem como melhorar a sua qualidade de vida por si mesma.

Se juntarmos a este número os trabalhadores assalariados, e ainda assim em situação de pobreza, teremos **75% dos utentes** da AAA.

Nestes casos, é obrigação moral e cívica dos intervenientes sociais garantir a sua subsistência. É por isso que os géneros alimentares doados pela AAA a estas famílias são fundamentais. Matam a fome ou diminuem-na. Garantem a estas pessoas a efetivação de um direito constitucional.

#### 1.2. Apoio em Géneros Não Alimentares:

Além dos géneros alimentares, distribuímos também, trimestralmente, incluído na Distribuição Mensal Regular, produtos de higiene e limpeza, doados pelo

Banco de Bens Doados da ENTRAJUDA. A quantidade de produtos de higiene e limpeza distribuídos é manifestamente insuficiente para as necessidades das famílias.



Realizou-se ainda o transporte e entrega de mobiliário às famílias recorrendo à carrinha da AAA, mas com muito menor frequência por duas razões: problemas mecânicos da carrinha e dificuldade em conseguir voluntários para realizar essa tarefa.

Ao nível da distribuição de todo o tipo de artigos não alimentares, ao contrário do ano passado, houve um ligeiro aumento do número de bens distribuídos (+282) e um aumento significativo tanto do número de famílias (+55) como do número de pessoas que beneficiaram dos mesmos (+154).

De salientar que se mantém a estreita colaboração com a Santa Casa da Misericórdia de Lisboa (SCML), sendo a instituição que mais nos encaminha famílias para beneficiarem de artigos não alimentares.

Este ano foram beneficiadas com artigos escolares 21 crianças cujas famílias solicitaram este apoio e 1 adultos (o mesmo nº de crianças do ano anterior, mas menos 152 artigos distribuídos).

<b>Géneros distribuídos</b>	<b>Quantidade/Valor</b>	<b>Variação em relação a 2019</b>
Géneros alimentares, de higiene e limpeza	75023,78	+46,97%



associação  
**AUXÍLIO & AMIZADE**

No **total**, ao longo de 2020, foram distribuídos **11 605 artigos**, que beneficiaram cerca de **229 famílias**, num total aproximado de **623 pessoas** (34 bebés, 171 crianças, 44 jovens e 374 adultos):

<b>Instituições Artigos</b>	<b>Famílias assistidas AAA</b>	<b>AEIPS – Proj. Casas Primeiro</b>	<b>Ajuda de Mãe</b>	<b>Centro Educativo Navarro Paiva</b>	<b>Estabele- cimento Prisional de Sintra</b>	<b>Irmãs Oblatas</b>	<b>Junta Freg. Areeiro</b>	<b>SCML</b>	<b>Totais</b>
Vestuário	1 290	322		21	137	317	15	2 941	<b>5 043</b>
Calçado (pares)	121	24		1	18	19		250	<b>433</b>
Artigos de Bebé	240					31		1 079	<b>1 350</b>
Mobiliário	33	2						83	<b>118</b>
Eletrodomésticos	26	2				2		23	<b>53</b>
Artigos p/ o Lar	778	60				41	68	1 174	<b>2 121</b>
Roupa de Cama	239	34				13	2	376	<b>664</b>
Turcos	65	12				7	9	121	<b>214</b>
Acessórios	99	29			3	36		214	<b>381</b>
Livros	31	1				7		76	<b>115</b>
Brinquedos	151		32			31	41	334	<b>589</b>
Artigos Escolares	183								<b>183</b>
Diversos	156	39				6		140	<b>341</b>
<b>Total</b>	<b>3 412</b>	<b>525</b>	<b>32</b>	<b>22</b>	<b>158</b>	<b>510</b>	<b>135</b>	<b>6 811</b>	<b>11 605</b>

### 1.3. Natal:

Em virtude da pandemia, este ano não se realizou Festa de Natal. No dia 19 de Dezembro, realizou-se a Entrega ao Domicílio de Presentes de Natal (e alguma doçaria, incluindo Bolo-Rei) às crianças.

Para os lanches, a AAA contou com o donativo de 30 Bolos-Rei por parte do El Corte Inglés.

Para os presentes de Natal, a AAA contou como habitualmente com a colaboração do BNP Paribas, da Daymon, dos voluntários e amigos, e ainda do Rotaract Lisboa e do Rotary Lisboa.



Para os cabazes do mês de Dezembro contamos ainda com os donativos da Zurich, do Rotaract Lisboa e do Rotary Lisboa, e de muitos outros voluntários e amigos.

Todas as **56 crianças/jovens** (dos 0 aos 14 anos) apoiadas pela AAA receberam presentes de Natal.

Todas as famílias inscritas na AAA receberam o cabaz de Natal.

### 1.4. Proveniência dos Géneros Doados à AAA:

Os géneros distribuídos pela AAA ao longo do ano têm proveniências diversas, mas foram todos fundamentais para o apoio às famílias:

Proveniência dos donativos em géneros	Valor (€)	%
BACF	46591,77	59,47%
Pingo Doce do Campo Santana	20.841,16	26,60%
Empresas (AWP, El Corte Inglés, BNP Paribas, Daymon, Altomar, Zurich, etc.)	3049,00	3,89%
Particulares	5533,15	7,06%
Entrajuda	2332,30	2,98%
<b>Total</b>	<b>78347,38</b>	<b>100%</b>

## **2. Área da Psicologia**

Ao longo do ano de 2020, desenvolveram-se as seguintes atividades:

<b>Atividades</b>	<b>Frequência</b>		<b>Nº Clientes</b>	
	<b>2020</b>	Var. em relação a 2019	<b>2020</b>	Var. em relação a 2019
Acompanhamento Psicológico	707	+408	35	+12
Acompanhamento Psicológico (Domicílio)	0	-5	0	-2
Sessões de Avaliação Psicológica (c/ Relatório)	4	0	1	0
Parecer Psicológico	2	----	1	----
Ludoterapia	28	-12	1	-4
Aconselhamento Parental (Projeto Estamos Juntos)	177	+167	12	+9
“Semanas da Empregabilidade” – Proj. CapacitArte (Fase de Sustentabilidade)	3	-3	46	-22

Devido ao surgimento da Covid-19, todo o apoio psicológico passou a realizar-se sobretudo on-line (videochamada) ou por via telefónica, o que exigiu também uma readaptação do Gabinete de Psicologia Clínica da AAA que até então só realizava consultas presenciais no armazém (ou ao domicílio quando necessário).

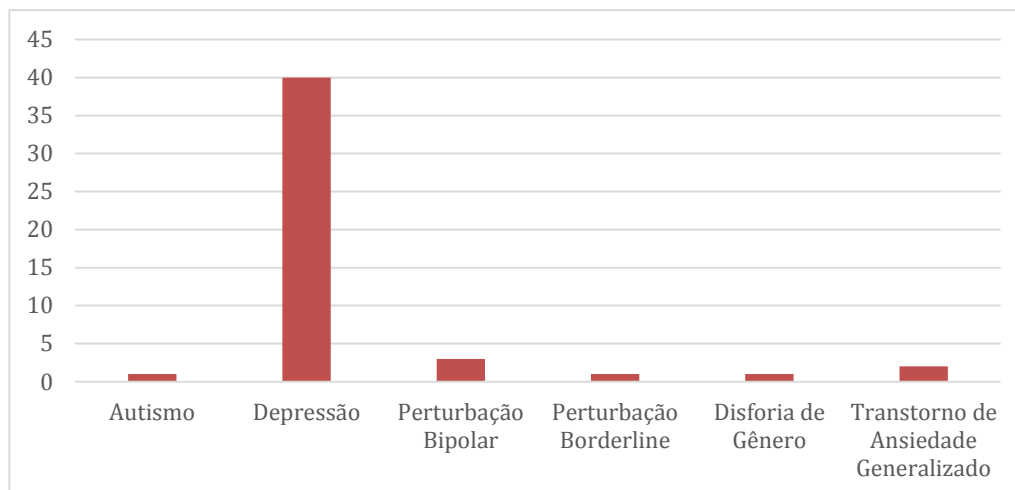
Com o surgimento da pandemia, e o conseqüente isolamento social, surgiram mais pedidos de apoio psicológico. Assim, no total, o número de consultas de acompanhamento psicológico aumentou significativamente relativamente ao ano anterior (ver Tabela do Ponto 1), devido ao desajustamento emocional causado pela pandemia e ao isolamento social provocado pelo confinamento. A maioria das pessoas apresentou níveis elevados de stress e ansiedade, devido às alterações na sua rotina diária, nomeadamente com o acentuar das dificuldades financeiras e o terem que apoiar os filhos na teleescola. A maioria das famílias que apoiamos teve dificuldades em apoiar os seus filhos devido à sua iliteracia digital o que acentuou ainda mais os níveis de ansiedade e stress.

O número de sessões de aconselhamento parental aumentou significativamente (+163) do que no anterior apoiando no total 12 pais e 11 crianças. Esta atividade esteve abrangida pelo Projeto Estamos Juntos.

Criámos cartazes que foram publicitados nas redes sociais para divulgar o acompanhamento psicológico online.



No gráfico em baixo, seguem as problemáticas presentes nos utentes que recorrem ao Gabinete de Psicologia Clínica da AAA.



### **3. Articulação com outras instituições**

A AAA manteve, no âmbito da Rede Social de Lisboa, presença assídua nos Plenários do Conselho Local de Ação Social (CLAS) de Lisboa e nos Plenários das Comissões Sociais de

Freguesia (CSF) de Santa Maria Maior e na Penha de França. A atividade das CSF foi muito reduzida este ano.

O ISCSP (Instituto Superior de Ciências Sociais e Políticas) continuou a colaborar com a AAA através de 2 estágios curriculares de Serviço Social (um foi interrompido e cancelado; e o outro prolongar-se-á até Maio 2021).

A AAA continuou a sua participação na Rede EFE – Educação, Formação, Emprego.

No âmbito da articulação com outras instituições/entidades, são inúmeras as reuniões que se realizam para que essa articulação se efetive cada vez mais.

<b>Atividades</b>	<b>Frequência</b>
Reuniões:	
- Rede Social de Lisboa (CLAS / CSF)	2
- Associação Rede DLBC Lisboa	6
- Rede EFE	9
- Outras instituições (CML, SCML, BACF, etc.)	5
- Projeto BIP/ZIP – CapacitArte (Sustentabilidade)	12
<b>Total</b>	<b>23</b>
Ações de Formação/Cursos	14
Conferências/Seminários/Workshops	10

### **3.1. Conferências/Seminários/Workshops**

Ao longo deste ano as técnicas da AAA estiveram presentes nos seguintes eventos (que devido à Covid-19 decorreram online):

- Webinar - Consultas de Psicologia à distância - Um guia breve para resposta à Crise Covid-19, promovido pela Ordem dos Psicólogos Portugueses;
- Seminário Nacional “Sessão de Experimentação: do Modelo ComNet Neet às Lógicas de Ação”;
- Acção de Capacitação em Gestão de Projetos;
- Webinar – Rede Emprega;
- Sessão de Esclarecimento Programa Bairros Saudáveis;
- Sessão de Esclarecimento Programa Bip/Zip promovido pela Câmara Municipal de Lisboa;

- Sessão de Esclarecimento Programa Proinfância promovido pelo BPI e Fundação La Caixa;
- Sessão de Apresentação geral dos Concursos para Financiamento Rede DLBC-Lisboa;
- Como elaborar e submeter uma candidatura (Rede DLBC-Lx);
- Apresentação do processo de consulta pública (Rede DLBC-Lx).

### **3.2. Ações de Formação/Cursos**

Ao longo deste ano a psicóloga da AAA frequentou, em horário pós-laboral, a seguinte formação:

- Formação em Terapia Familiar (3º ano), promovida pela Sociedade Portuguesa de Terapia Familiar (100 Horas);
- Técnicas de Marketing (25 Horas);
- Conceitos Básicos de Ambiente, Segurança, Higiene e Saúde no Trabalho (25 Horas);
- Técnicas de Socorrismo (25 Horas);
- Formação “Lei da Imigração” promovida pela EAPN Portugal;
- Formação em Facilitação Digital;
- Formação em Entrevista Motivacional (12 Horas);
- Intervenção Psicológica em Problemas ligados ao Álcool (10 Horas);
- Intervenção com Crianças e Jovens em Risco (10 Horas);
- Comunicação Interprofissional e Partilha de Informação (10 Horas);
- Literacia em Saúde, o papel do psicólogo (10 Horas);
- Implementação de Serviços de Psicologia em Unidades de Saúde do SNS (10 Horas);
- Educação Financeira e Psicologia (10 Horas).

E a Assistente Social da AAA iniciou, em horário pós-laboral:

- Formação Especializada em Proteção de Crianças e Jovens em Perigo (24 Horas), com continuação em 2021.

## **4. Projetos**

### **Projeto Tecidos de Autonomia I e II**

Demos continuidade ao negócio social – Atelier de Costura Linhas com Arte – iniciado com o Projeto Tecidos de Autonomia I. O Atelier funcionou diariamente, das 9h30 às 13h30 e alguns dias à tarde, aberto ao público, realizando arranjos e confeções por medida,



até ao 1º Estado de Emergência, em Março de 2020. A partir desse mês as atividades do Atelier ficaram suspensas.

	<b>Empresas Lavandaria</b>	<b>Sócios / Voluntários</b>	<b>Público Geral</b>	<b>Total</b>
Nº Clientes	1	13	9	<b>23</b>
Frequência	1	19	10	<b>30</b>

A comercialização das almofadas da marca social *Re-Love*, fruto do Projeto Tecidos de Autonomia II continuou a não ter o sucesso esperado. Não se conseguiu nenhum local de venda, mantendo-se apenas a possibilidade de venda via página de facebook da AAA ou diretamente no armazém.

- **Projeto CapacitArte (em Fase de Sustentabilidade)**

O Projeto CapacitArte em parceria com o Clube Intercultural Europeu e com os restantes parceiros da Rede EFE (Rede de parceiros dedicados à Educação/Emprego/Formação no Areeiro, Beato e Penha de França) foi aprovado no âmbito do Programa Bip/Zip 2018 e iniciou-se em Setembro de 2018. O projeto teve como área geográfica de intervenção o Bairro Portugal Novo. Em 2020 o Projeto entrou em Fase de Sustentabilidade (não financiada). Tratou-se de um projeto que favoreceu: a integração através do emprego; Follow-up sustentado por mentores, com efeito empoderador e impactos reais; Exposição “Sou Capaz de “quebrar fronteiras” e esbater preconceitos”.



A Psicóloga da AAA participou neste projeto na dinamização de 3 Semanas da Empregabilidade (online), que abrangeram 24 pessoas desempregadas.

A Semana da Empregabilidade é um programa gratuito de facilitação para a empregabilidade, com as seguintes temáticas: Autoconhecimento, Auto-estima, Gestão de Conflitos, Currículo e Entrevista de Seleção, e Projeto de Vida.

- **Projeto Estamos Juntos!**

O projeto foi aprovado no âmbito do Programa Bip/Zip 2019, iniciado em Outubro e com término em Outubro 2020 com um financiamento de 19 000 euros.

Este projeto pretendeu responder às necessidades identificadas pelas entidades de primeira linha do Sistema de Promoção e Proteção de Crianças e Jovens, através da criação de um Programa de Apoio à Parentalidade baseado nas Forças e nas Competências das famílias multidesafiadas.

As atividades tiveram em vista o fortalecimento dos laços familiares, proporcionando momentos onde pais e filhos desenvolvem competências através de atividades lúdico-pedagógicas.

O projeto contou com a Junta de Freguesia de Arroios como parceiro formal e com outros parceiros informais. Com o surgimento da Covid-19, a partir de Março, as sessões passaram a realizar-se a partir de casa, on-line ou por telefone, e os materiais para os trabalhos manuais foram enviados a cada família pelo correio.

Os resultados deste Projeto foram os seguintes:

- a) Na Oficina de Brinquedos realizaram-se 11 sessões contando com a participação de 10 pais e 8 crianças. Esta atividade proporcionou momentos lúdicos em família que contribuíram para o aprofundamento dos laços familiares através de atividades educativas e lúdicas e construção de brinquedos;
- b) No Espaço Pais realizaram-se 17 sessões (mais 8 do que o previsto em candidatura, mas que se tornaram necessárias face à situação da pandemia), nas quais participaram 9 pais. Foram abordados diferentes temas: Famílias em isolamento durante a pandemia; Como evitar e resolver conflitos em situação de isolamento; Como lidar com a Ansiedade na situação atual;

Luto durante a pandemia; Cyberbullying; Lidar com as emoções; Regras e Limites em situação de isolamento; Estratégias parentais na fase de pandemia; Como explicar às crianças a importância da máscara; Como me sinto; Desconfinamento; Sono; Regressar à escola; Prevenção do abuso sexual infantil; A importância do Brincar; Avaliação;

c) Na atividade A Brincar se Conta uma História foram criadas e ilustradas 24 histórias das quais 11 histórias e 12 ilustrações foram selecionadas para o livro “Pequenas Histórias em Família”, editado pela Editora Ideias com História.

d) O livro contou com uma breve análise das histórias efetuada pela Psicóloga Clínica da AAA, com a supervisão da Sociedade Portuguesa de Terapia Familiar, e foi lançado na Feira do Livro de Lisboa, continuando à venda no site da editora. Foram doados livros às famílias e aos parceiros envolvidos. Para além da promoção da criatividade e dos momentos de partilha em família, o livro revelou-se muito atrativo e surpreendeu técnicos e famílias pela positiva. As histórias criadas acabaram por estar, muitas vezes, relacionadas com o contexto de cada família, onde os temas da superação, da entajuda, da esperança, estiveram presentes, ou seja através das narrativas as famílias conseguiram identificar algumas das suas forças e recursos. Participaram nesta atividade 9 pais e 6 crianças.

e) No Aconselhamento Parental Individualizado realizaram-se 177 sessões das quais apenas 20 em modo presencial, apoiando 12 pais e 11 crianças. Foram ainda criados 2 vídeos: Como explicar às crianças a importância das medidas de isolamento e distanciamento social; Estratégias para Estudar em Casa.

Neste projeto, a Psicóloga da AAA realizou 1111 horas, mais 231 horas do que o previsto em candidatura devido às adaptações que foram criadas para a realização das atividades em modo online, um processo que se tornou moroso; e a Assistente Social da AAA dedicou a este projeto 420 horas.

Fomos também responsáveis pela elaboração de projetos com os quais a AAA se candidatou a:

- RAAML (Regulamento de Atribuição de Apoios da Câmara Municipal de Lisboa)- Não aprovado
- Programa BIP/Zip 2020 - Valoriza (Te) - Não aprovado.

- Projeto Força em Família (“Projetos Inovadores e/ ou experimentais na área social” da Rede DLBC Lisboa) - **Aprovado para 2021**. O objetivo do projeto é promover as forças familiares e a parentalidade saudável e responsável, destinando-se a famílias com crianças dos 3 aos 12 anos, das zonas de Alfama, Mouraria, Castelo, Graça/Sapadores, Quinta do Ferro (S. Vicente).
- Prémio BPI “La Caixa” Proinfância Lisboa 2020 - **Aprovado para 2021**. A Comissão Social de Freguesia da Penha de França, da qual a AAA é parceira, concorreu a este prémio no qual o Clube Intercultural Europeu ficou como Entidade Coordenadora. O papel da AAA neste projeto será na dinamização do Sub-programa Atenção psicoterapêutica personalizada a famílias e Workshops terapêuticos de grupo.

## **5. Outras atividades**

Colaborámos ainda na elaboração de notícias e artigos para a *Newsletter* e *facebook* da AAA.

## **6. Voluntariado**

Ao longo do ano de 2020 realizaram-se as seguintes atividades para voluntários:

<b>Atividade</b>	<b>Frequência</b>	<b>Número de Voluntários</b>
Entrevistas	0	0
Ações de Sensibilização	1	9

Deu-se continuidade à Ação de Sensibilização para Voluntários graças à colaboração voluntária de uma ex-estagiária de Serviço Social.



## TRABALHO VOLUNTÁRIO – 2020

SERVIÇOS	TOTAL DE HORAS
<b>Reuniões de Conselho Diretor</b>	75
<b>Direção Administrativa</b>	
Apoio administrativo	600
<b>Direção Financeira</b>	
Apoio administrativo	1800
<b>Direção de Comunicação e Imagem</b>	
Apoio Técnico, de Marketing e Animação: - Técnicos - Outros Voluntários	1800
<b>Direção de Ação Social</b>	
Distribuição de alimentos ao domicílio	611
Apoio Social	61
Apoio / Visita a Idosos	19
Espaço Saúde	84
Apoio Geral e Logístico	7 238
<b>TOTAL</b>	<b>12288</b>

Em 2020, no total, colaboraram com a AAA **50 voluntários**.



## **7. Organização:**

Relativamente à organização e rede de parceiros deu-se continuidade ao protocolo com a entidade Sarah Trading para recolha de roupas, brinquedos, calçado e têxteis. Realizaram-se candidaturas a novos espaços e elaborados processos de admissão de novos sócios.

No que diz respeito à secção de manutenção do gabinete de apoio geral, procedeu-se à realização de obras e reparações, sempre que foi necessário. Foi efectuada a inspeção, dos quatro extintores existentes no gabinete de apoio geral e fez-se a alteração das lâmpadas de halogénio para lâmpadas led.

## **8. Comunicação e Divulgação:**

No que diz respeito à comunicação e divulgação das atividades desenvolvidas pela Associação Auxílio e Amizade, a equipa composta por Paula Graça (Criativa), Adilson Cabral (Gestão do Site), Guilherme Benedito (Newsletter) e Sofia Benedito (Gestão de redes sociais) e coordenada por Mira Benedito (Coordenação e contacto com entidades externas, visando o estabelecimento de novas parcerias de colaboração) desenvolveu as seguintes atividades:

- Elaboração e publicação de Newsletter quinzenal;
- Pesquisa, elaboração e publicação de Notícias nas redes sociais, 2 ou 3 vezes por semana;
- Campanhas de Angariação de alimentos e de outros bens;
- Divulgação do Mercado Solidário;
- Conceção, elaboração e dinamização da campanha de angariação de Fundos Giving Tuesday, com início em outubro a 31 de dezembro de 2020;
- Campanha de Natal 2020
- Elaboração de cartazes e folhetos
- Estabelecimento de Parcerias com:
  - SOS Vizinho – Distribuição mensal
  - Universidade Nova SBE - Nova SBE Impact Experience
- Keep Giving Volunteering
- Nova SBE student Project

## **Contas**

Toda a documentação foi contabilizada de acordo com o Plano de Contas do Sistema de Normalização Contabilística – SNC, específico para as IPSS, tendo posteriormente elaborado as peças contabilísticas inerentes à documentação – Diários de Movimentos, Balancetes Mensais, Balancetes de Encerramento do presente exercício e de Abertura do próximo, Balanço do Exercício de 2020 e Demonstração de Resultados.

À data de 31/12/2020, o Resultado Líquido apurado foi de **119,15 € (Cento e dezanove euros e quinze cêntimos), positivos.**

Os bens doados, alimentares e outros, foram registados, de acordo com o guia prático orçamento e contas de instituições particulares de solidariedade social, instituto da segurança social, i.p (página11), como doações, conta 753, por contrapartida de conta de regularizações de mercadorias, conta 382, a entrega dos bens que foram doados à AAA aos utentes foram contabilizados na conta 612 por contrapartida da conta 382. No final o saldo devedor da conta 382, foi saldado por contrapartida da conta 32 de acordo com a normativa contabilística.

No decorrer de 2020 foi elaborado pela Direção Financeira desta Associação, uma candidatura ao Fundo Emergência Social promovido pela CML.

Esta candidatura foi aceite a 100% pela CML. O que se refletiu numa entrada de fundos em 2020 no valor 19272,23 € para pagamento de ordenados e encargos da Segurança Social.

Durante este ano elaboramos candidaturas a espaços comerciais propriedade da CML. Colaboramos ainda no projeto “Força em Família” promovido pelo DLBC.

Ao longo do ano, as Campanhas e apelos lançados pela Direção Financeira juntamente com a entrada de fundos do Fundo de Emergência Social da CML, permitiram equilibrar as contas correntes.

## Demonstração de Resultados

Associação Auxílio e Amizade

NIF: 505850117

### Demonstração dos resultados por naturezas em 31 de dezembro de 2020

		(em euros)	
<b>Rendimentos e Gastos</b>	<b>Notas</b>	<b>2020</b>	<b>2019</b>
Vendas e serviços prestados		565,00	915,00
Subsídios, doações e legados à exploração		120.952,62	59.659,95
Variação nos inventários da produção			
Trabalhos para a própria entidade			
Custo das mercadorias vendidas e das matérias consumidas		(11.998,39)	(6.936,52)
Fornecimentos e serviços externos		(27.159,54)	(26.767,55)
Gastos com o pessoal		(32.319,06)	(29.668,95)
Ajustamento de inventários (perdas / reversões)			
Imparidade de dívidas a receber (perdas / reversões)			
Provisões (aumentos / reduções)			
Provisões específicas (aumentos / reduções)			
Outras imparidas (perdas/reversões)			
Aumentos / reduções de justo valor			
Outros rendimentos		38.573,16	41.859,88
Outros gastos		(85.811,37)	(35.244,51)
<b>Total resultado antes de depreciações, gastos de financiamentos e impostos</b>		<b>2.802,42</b>	<b>3.817,30</b>
Gastos / reversões de depreciação e de amortização		(2.660,51)	(2.784,11)
<b>Total resultado operacional (antes de gastos de financiamentos e impostos)</b>		<b>141,91</b>	<b>1.033,19</b>
Juros e rendimentos similares obtidos			
Juros e gastos similares suportados		(22,76)	
<b>Total resultado antes de impostos</b>		<b>119,15</b>	<b>1.033,19</b>
Imposto sobre o rendimento do período			
<b>Total resultado líquido do período</b>		<b>119,15</b>	<b>1.033,19</b>



associação  
**AUXÍLIO & AMIZADE**

## **Balanco**

Associação Auxílio e Amizade

NIF: 505850117

### **Balanco em 31 de dezembro de 2020**

Rubrica	Notas	2020	2019
<b>(em euros)</b>			
<b>ATIVO</b>			
<b>Ativo não corrente</b>			
Ativos fixos tangíveis		4.691,12	4.367,91
Bens do património histórico e cultural			
Ativos intangíveis		405,90	405,90
Investimentos financeiros			
Fundadores/ beneméritos /patrocinadores/ doadores/ associados/ membros			(109,98)
Outros créditos e ativos não correntes			
<b>Total ativo não corrente</b>		<b>5.097,02</b>	<b>4.663,83</b>
<b>Ativo corrente</b>			
Inventários		84.107,66	101.224,68
Créditos a receber		120,00	100,00
Estado e outros entes públicos		3.704,67	3.704,67
Fundadores/ beneméritos /patrocinadores/ doadores/ associados/ membros			
Diferimentos		(4.740,53)	(4.464,90)
Outros ativos correntes		4.894,32	14.300,00
Caixa e depósitos bancários		15.213,48	3.353,51
<b>Total ativo corrente</b>		<b>103.299,60</b>	<b>118.217,96</b>
<b>Total ativo</b>		<b>108.396,62</b>	<b>122.881,79</b>
<b>FUNDOS PATRIMONIAIS E PASSIVO</b>			
<b>Fundos Patrimoniais</b>			
Fundos		31.475,50	53.008,51
Excedentes técnicos			
Reservas			
Resultados transitados		53.114,13	51.970,96
Excedentes de revalorização			
Ajustamentos / outras variações nos fundos patrimoniais			
Resultado líquido do período		119,15	1.033,19
Dividendos antecipados			
Interesses que não controlam			
<b>Total fundos patrimoniais</b>		<b>84.708,78</b>	<b>106.012,66</b>
<b>Passivo</b>			
<b>Passivo não corrente</b>			
Provisões			
Provisões específicas			
Financiamentos obtidos			
Outras dívidas a pagar			
<b>Total passivo não corrente</b>			
<b>Passivo corrente</b>			
Fornecedores		204,33	113,95
Estado e outros entes públicos		2.073,12	2.568,01
Fundadores/ beneméritos /patrocinadores/ doadores/ associados/ membros			
Financiamentos obtidos		8.500,00	9.500,00
Diferimentos		(850,00)	(660,00)
Outros passivos correntes		13.760,39	5.347,17
<b>Total passivo corrente</b>		<b>23.687,84</b>	<b>16.869,13</b>
<b>Total passivo</b>		<b>23.687,84</b>	<b>16.869,13</b>
<b>Total fundos patrimoniais e passivo</b>		<b>108.396,62</b>	<b>122.881,79</b>



## **Agradecimentos**

A Associação Auxílio e Amizade gostaria de agradecer a todos que colaboraram connosco ao longo de 2020, tornando-nos possível continuar a desenvolver as nossas atividades junto das famílias que apoiamos:

Allianz Worldwide Partners  
Associação 1717 Acreditar  
Câmara Municipal de Lisboa – Programa BIP/ZIP  
Banco Alimentar Contra a Fome  
BNP Paribas Portugal  
Rotary Club Lisboa  
Rotaract Lisboa  
Compra Solidária  
Daymon  
El Corte Inglés  
Entrajudá  
Instituto Superior de Ciências Sociais e Políticas  
Pingo Doce Campo Santana  
Zurich  
SOS Vizinhos  
Universidade Nova SBE - Nova SBE Impact Experience



## Parecer do Conselho Fiscal

Período de 2020

Exmos. Senhores Associados,

De acordo com o artigo 44º. alínea c) dos Estatutos, nos termos das nossas competências, vimos submeter à apreciação o nosso parecer, que emitimos com base, no exame efetuado ao relatório, às contas anuais e acompanhamento da atividade ao longo do período.

### **RESPONSABILIDADES**

É da responsabilidade da Direção a preparação de demonstrações financeiras que apresentem de forma verdadeira e apropriada a posição financeira da Associação, o resultado das suas operações, bem como a adoção de critérios e políticas contabilísticas adequados e a manutenção de um sistema de controlo interno apropriado.

A nossa responsabilidade consiste em expressar uma opinião independente, baseada em verificações por amostragem ao longo do período e no exame daquelas demonstrações financeiras.

### **ÂMBITO**

Este parecer tem como base as conclusões da atividade fiscalizadora efetuada e validada através da verificação do registo contabilístico das transações mais significativas e da respetiva documentação de suporte, a partir de balancetes mensais e outra documentação apresentada pela Direção a este Conselho Fiscal.

Verificamos a exatidão e conformidade das demonstrações financeiras reportadas a 31 de dezembro de 2020, incluídas no Relatório e Contas de 2020 da Associação Auxílio e Amizade apresentado pelo Conselho Diretor.

### **OPINIÃO**

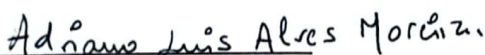
Em nossa opinião, as demonstrações financeiras referidas apresentam de forma verdadeira e apropriada, em todos os aspetos materialmente relevantes, a posição financeira da Associação em 31 de dezembro de 2020 e o resultado das suas operações em conformidade com os princípios contabilísticos geralmente aceites, tendo como referência o regime de normalização contabilístico SNC para as IPSS.

Assim, nos termos do artigo 44º, alínea c), entendemos que a Assembleia Geral deve aprovar o Relatório e as Contas do exercício de 2020 apresentado pela Direção, e que o resultado líquido no valor de 119,15 € seja transferido para a conta 561 - Resultados Transitados.

Lisboa, 24 de Março de 2021

  
Presidente

  
Secretário

  
Relator